

MAVITEC GREEN ENERGY ONTWERPT SYSTEMEN VOOR
SCHEIDING VAN ORGANISCHE RESTSTROMEN

De versafdeling kan met verpakking en al verwerkt

We noemden hem al in een van de vorige nummers: de Shop Return Press. Voortbordurend op een van hun renderingsmachines, ontwikkelde Mavitec een machine die allerlei etenswaren met verpakking en al kan verwerken tot gescheiden stromen. Managing Director Maco van Heumen en Sales Manager Green Energy Bob Schoenmaker verklaren de 'groene' uitstraling.

CHRISTIEN NUBOER

Eigenlijk viel Bob Schoenmaker met zijn neus in de boter. Hij zocht een stageplaats voor zijn IVA-opleiding en daarbij kwam zijn recyclingachtergrond, vroeger runde zijn familie Van den Born Oud papier in Delft, hem goed van pas. Met marktonderzoek toonde Bob aan dat de markt rijp was voor een machine als de Shop Return Press. Daarop vroeg Mavitec hem te blijven om hen te ondersteunen bij de marktintroductie.

Door de jaren heen

Maco van Heumen vertelt allereerst wat over de geschiedenis van Mavitec.

"In 1972 kwam Dupps (wereldmarktleider) naar Nederland om daar samen met een lokale grote industriële partner vooral de renderingsinstallaties op de markt te brengen. Vanaf het begin was mijn vader daarbij betrokken en dit resulteerde in 1990 als zelfstandige onder de naam Dupps Europe BV."

Renderingsinstallaties dienen voor de verwerking van slachtbijproducten en afnemers zijn bijvoorbeeld verticale vlees integraties of onafhankelijke verwerkers, waarbij +/- 95 procent internationaal wordt afgezet.

In 2002 bevonden Maco, inmiddels directeur en zijn technische compagnon

Vincent zich op een keerpunt. Door strengere wetgeving mochten er geen dierlijke eiwitten meer terug in voedingsmiddelen. De rendering lag eigenlijk plat en de heren lanceerden Mavitec dat zich voornamelijk zou richten op service en onderhoud. Een goede gedachte naar later bleek. Maco: "We startten destijds met vijf man en dat zijn er nu 40. En dan hebben we bij onze productie unit in Turkije nog eens 65 mensen en in Polen 12." Bovendien rijden er twee servicebussen door Europa om zo snel mogelijk eventuele calamiteiten op te lossen.

Buiten de core business van het leveren van renderinginstallaties wereldwijd, samen met Dupps, heeft Mavitec in de afgelopen acht jaar ook zijn positie gevestigd in de markt van het ontwerpen, produceren, leveren en installeren van schroeftransporteurs/transportssystemen. Daarbij behoren ook het ontwerpen en bouwen van complete besturingskasten voor de procesindustrie met PLC en PC- of touchscreen besturing.

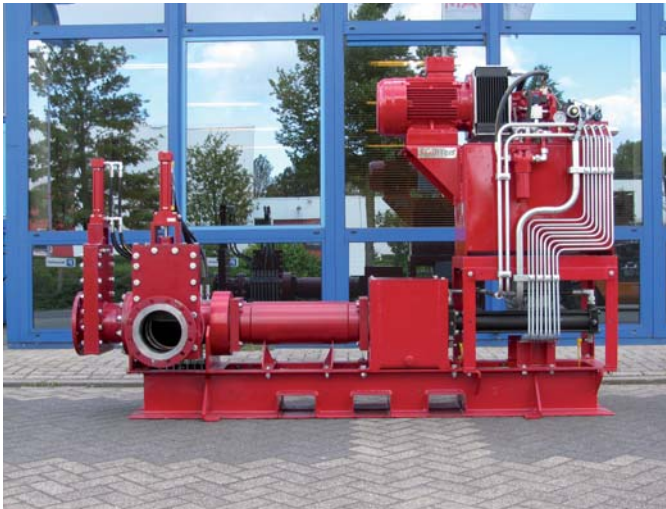
Eureka

Maco vervolgt: "Twee jaar geleden werden we benaderd door een klant die zich afvroeg of wij ook iets konden met organische reststromen. En dan niet de makkelijke van bijvoorbeeld wat bij de veiling overblijft, nee alles wat over de datum is bij de supermarkt of de horeca: dus met verpakking en al."

De engineers van het bedrijf combineerden diverse componenten waaronder de robuuste renderingsmachine tot de Shop Return Press. Een opvoerschroef voert de



De Martinater 500 vermaalt shop returns, restaurant returns en andere levensmiddelen zodat ze geschikt zijn voor recycling en/of biogas toepassingen.



De T-pump wordt aan de Martinater gebouwd om de verschillende materialen te verpompen.



De afgekeurde levensmiddelen verdwijnen met verpakking en al in de pers.

gehele massa naar een breker, inclusief verpakking die vroeger vooraf handmatig moest worden verwijderd. Dan wordt alles vermalen. Maco wil nog wel verklappen dat hier 'het geheim van de smid' zit in de asconfiguratie. "Het heeft te maken met de manier van breken en de daarbij gebruikte as en druk."

Groen

Het grootste voordeel van het Mavitec-systeem noemen de twee mannen het verwerken zonder water of warmte te hoeven toevoegen. Maco: "De biogasindustrie kijkt naar het droge-stofgehalte. Dus hoe minder water je toevoegt, hoe beter de kwaliteit zonder dat je extra hoeft te drogen."

De meest gangbare capaciteit van een standaard installatie ligt tussen de 4,5-7 ton/uur en dat alles in een beperkte ruimte van 10 x 3 meter. Alle verpakkingsdelen zijn automatisch verwijderd waarna de massa naar een geroerde tank wordt gepompt. Vanaf hier kan het worden geleverd aan biogasinstallaties. Het verpakkingsresidu kan eventueel verder verwerkt worden als grondstof of aan overige verwerkers worden aangeboden. Bob: "We zijn met diverse partijen in onderhandeling. Mijn marktonderzoek toonde vorig jaar al aan dat er een markt voor is maar als het dan ook daadwerkelijk gaat lopen, is wel leuk."

Voor deze nieuwe branche kleurde de oorspronkelijk rode letters Mavi inmiddels groen voor de tweede onderneming Green Energy BV.

Maco: "Wij ondersteunen bedrijven om duurzaam bezig te zijn. Het scheelt hun

gate fee en storkosten maar het stimuleert ook hergebruik."

Van Heumen denkt dat zeker de grote Supermarkt distributiecentra en voedingsproducenten al snel baat hebben bij een eigen opstelling.

Diverse mogelijkheden

In een van de loodsen van Mavitec staat een proefopstelling waar mee kan worden proefgedraaid.

Je voelt je als je door de loodsen loopt sowieso in een Willie Wortel-wereld. Maco

en zijn compagnon Vincent lijken nooit uitgedacht. Dat er gedegen werk wordt geleverd blijkt wel uit de keuze van componenten. Maco: "Alles is bij ons robuust en gebaseerd op installaties die 24/7 kunnen draaien. We gebruiken voornamelijk standaard componenten maar dan wat groter gedimensioneerd zodat ze zeker op hun taak zijn berekend." Er wordt met een gedachte gewerkt dat een installatie economisch, ecologisch en ergonomisch verantwoord is. ■



Bob Schoenmaker (links) en Maco van Heumen hebben al het vertrouwen in een markt voor de Shop Return Press.